

# RAPPORT D'ACTIVITES et FINANCIER

2022

Agriculteurs Français et Développement International

**af-di**  
ALSACE

*Cultivons la solidarité !*



# SOMMAIRE

- 5 Edito
- 6 Afdi en Bref
- 8 Le réseau Afdi
- 10 Afdi Alsace

## ACTIVITES SUD

- 11 Congo - OSCAGRI Pool
- 15 Mali - CLCR YANFOLILA
- 19 Cambodge - FAEC

## ACTIVITES NORD

- 23 Sensibilisation
- 25 Evènements
- 29 Rapport Financier
- 37 Remerciements

## FOCUS



**P. 14**

**BILAN DU PROJET  
OSCAGRI-POOL**



**P. 23**

**APPUI A  
L'INSTALLATION DES  
JEUNES  
AU CAMBODGE**



**P. 28**

**FETES PAYSANS  
DU MONDE**



*Photo : Epi de Mais au Mali - Crédit : Afdi Alsace*

# EDITO



**Rachel FROELIGER**  
*Secrétaire Générale d'Afdi Alsace*

2022 a été une année riche en activités pour AFDI. Plusieurs missions d'échanges nord sud et sud nord ont eu lieu, pour suivre l'avancée des partenariats et notamment évaluer la fin du programme Oscagri-Pool avec le Congo Brazzaville. Dans nos 3 pays partenaires, l'installation des jeunes a été mise en avant.

Le contexte sanitaire et politique n'a pas permis d'échanges physiques avec notre partenaire historique, le CLCR, au Mali, cependant, depuis le Covid, nous savons désormais comment travailler ensemble malgré la distance. Espérons néanmoins que nous pourrons prochainement à nouveau nous rencontrer en vrai, ce qui fait toute la richesse et l'intérêt des échanges !

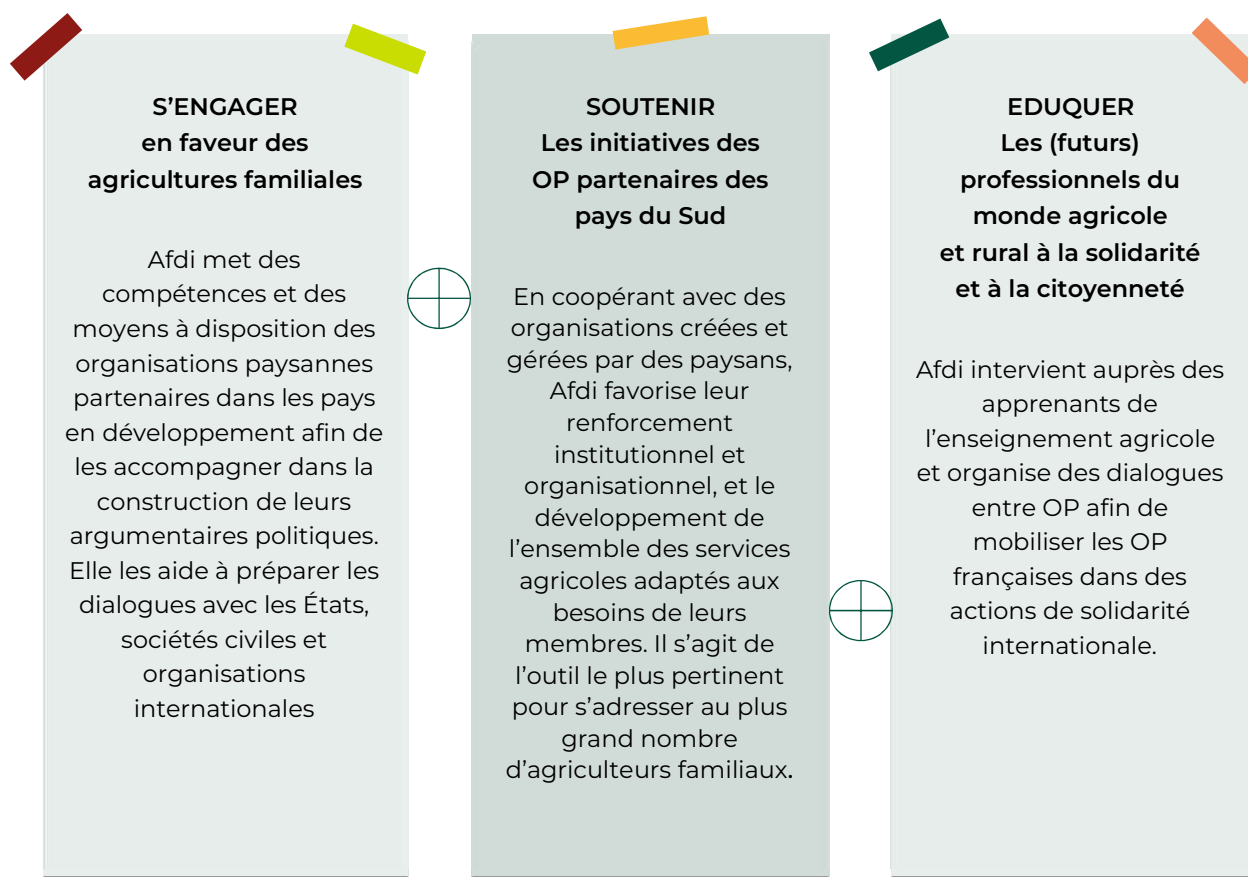
2022 a également été riche sur le sol français, avec un travail soutenu avec les lycées agricoles et l'organisation de la 2ème fête Paysans du monde ! Merci à tous ceux qui ont rendu cela possible !

# AFDI EN BREF

**Association de solidarité internationale, Afdi a pour ambition de soutenir les agriculteurs familiaux dans leur volonté de vivre dignement de leur métier et d'assurer la relève, dans les exploitations agricoles et au sein des organisations paysannes (OP)**

## Nos missions

Ancrée dans le territoire français avec un fonctionnement en réseau des Afdi régionales et du niveau national, Afdi poursuit trois missions complémentaires et indissociables :



## Nos valeurs

### CITOYENNETE

Afdi promeut la responsabilité citoyenne des agriculteurs familiaux et place l'humain au centre de ses préoccupations. Au regard de son rôle en matière de gestion des ressources alimentaires et naturelles et de lutte contre le changement climatique, l'agriculture tient une place importante et particulière au sein de la société. Afdi favorise une dynamique des exploitations familiales, actrices majeures du développement durable des territoires

### SOLIDARITE

Afdi crée une solidarité entre les paysans grâce au partage d'expériences (témoignages sur les démarches de développement), de moyens (contribution aux projets et au fonctionnement des organisations paysannes, et de valeurs.

### RECIPROCITE

L'action d'Afdi est construite autour d'un métier commun. Les agriculteurs familiaux dialoguent pour enrichir les positions et analyses de leurs organisations paysannes et rechercher des solutions. Ils défendent ensemble l'intérêt de l'engagement collectif



## Notre gouvernance et notre approche

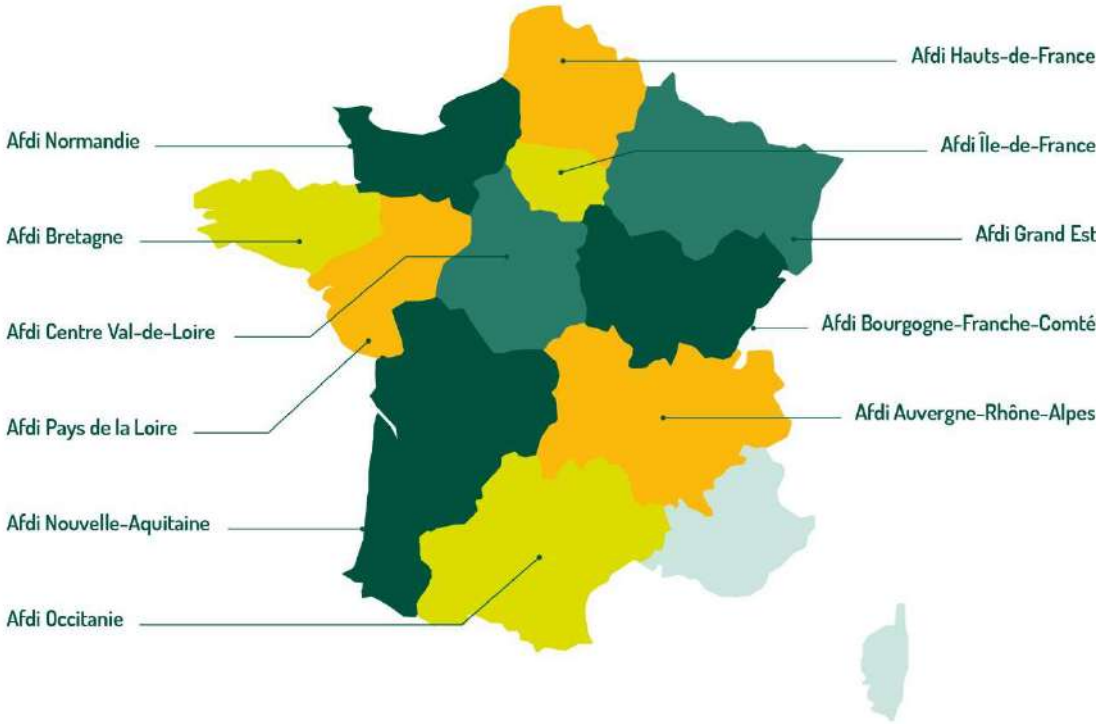
Afdi est un collectif **d'associations et d'Organisations Professionnelles Agricoles (OPA) françaises, à gouvernance majoritairement paysanne**, dont le fonctionnement en réseau stimule les dynamiques d'échanges et le partage de pratiques, tout en contribuant à démultiplier les partenariats avec les autres acteurs de la solidarité internationale des territoires.

Elle est composée **de représentants d'OPA et de personnes individuelles**, en grande majorité des professionnels de l'agriculture (agriculteurs, cadres, techniciens). **Ces femmes et ces hommes engagés** dans la coopération internationale s'appuient sur leurs expériences syndicales, économiques et sociales pour contribuer à l'atteinte des objectifs poursuivis par Afdi.

En basant son action sur **les échanges professionnels entre pairs** – de paysans à paysans, de cadres à cadres, d'organisation à organisation – **et le partage de savoir-faire**, Afdi développe une approche visant une solidarité paysanne mondiale autour du métier de paysan.

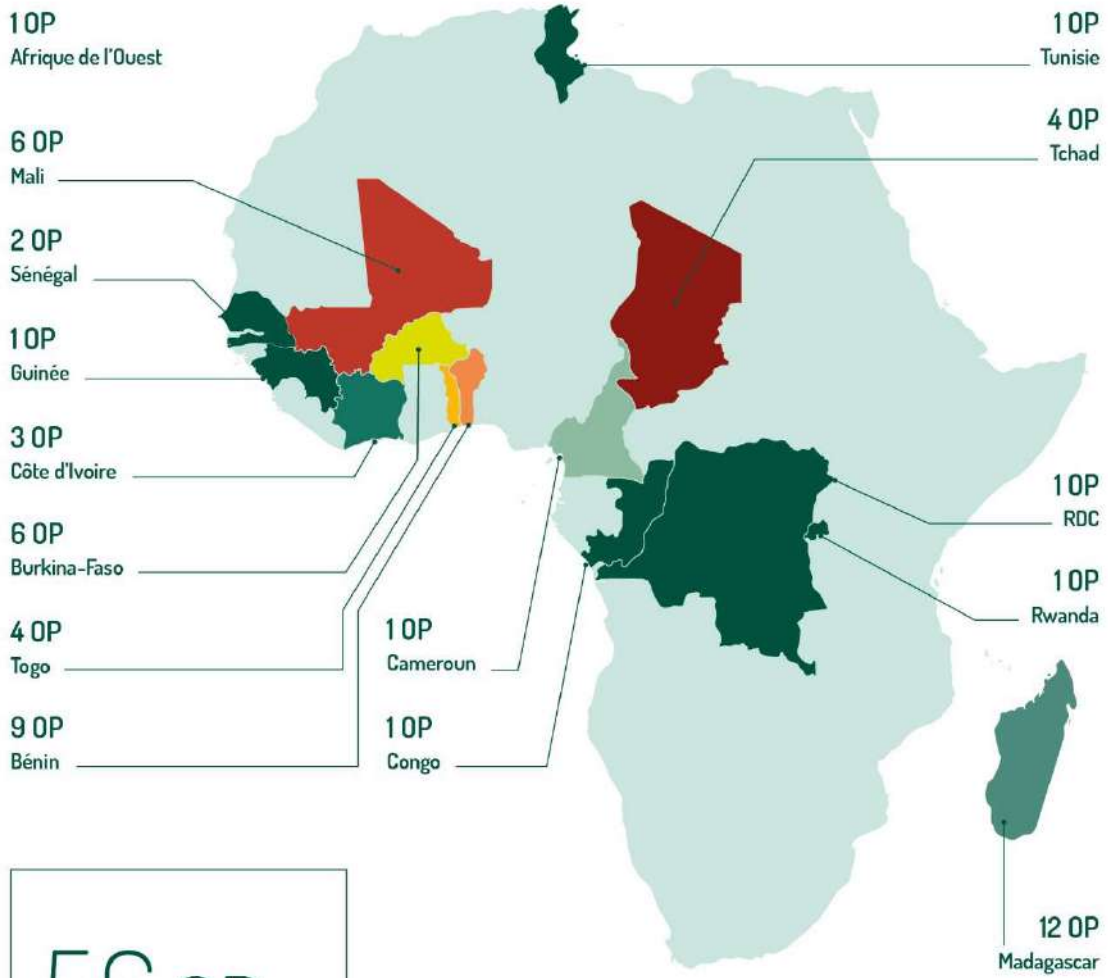
En s'inscrivant dans une **démarche de qualité** pour l'ensemble du réseau, Afdi vise une amélioration continue de ses approches et cherche à optimiser son impact.

# LE RESEAU AFDI





# LES ORGANISATIONS PAYSANNES PARTENAIRES

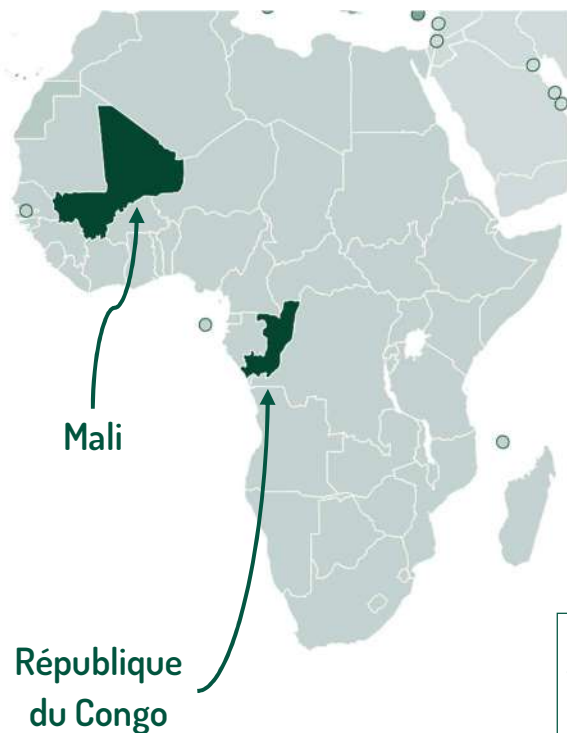


**56 OP**  
partenaires

**16**  
pays d'intervention



# AFDI ALSACE



**3** Pays partenaires

**95** Unions Locales ou Organisations

**+14 500** Agriculteurs bénéficiaires

**12** Manifestations

**287** Jours de bénévolat

**9** Interventions dans l'enseignement agricole

**5** Missions d'échange

**11** Rencontres JA





# REPUBLIQUE DU CONGO BRAZZAVILLE UDOPP

Union Départementale des Organisations Paysannes du Pool

**1 000** paysans membres de **11** Unions Locales

Début du partenariat : 2010

Axes de partenariat 2022 : Développement de filières agricoles  
Structuration des organisations paysannes  
Insertion des Jeunes et des Femmes



Photo : Elevage de bovins - Crédit : GESCOD

# FICHE PAYS

## CHIFFRES CLES

Habitants

5 835 806

Croissance démographique

2,30 % /an

Indice de développement humain

149<sup>e</sup>/189 pays

Revenu moyen annuel

1 666 €



République du Congo



Souvent confondue avec sa voisine la RDC, la République du Congo est aussi appelée Congo Brazzaville.

L'agriculture y est encore peu développée, sa contribution au PIB stagne à seulement 4 % environ. Cette situation s'explique notamment par l'importance relative prise par le PIB pétrolier à partir des années 1980.

Les activités agricoles et forestières s'appuient à la fois sur les cultures de rente (canne à sucre surtout, cacao, café, hévéa) et vivrières (banane plantain, maïs, manioc...).

Le manioc représente presque la totalité de la production alimentaire, suivi par la banane plantain. La production vivrière nationale augmente, mais le pays importe la majorité de ses denrées agricoles, notamment la volaille et les légumes.



342 000 km<sup>2</sup>



Brazzaville



Equatorial au Nord  
Tropical au Sud



25°C en moyenne



1600 mm/an

# LES ACTIONS 2022

## RENFORCEMENT DES FILIERES AGRICOLES

La transformation du manioc est une tâche difficile souvent réalisée par les femmes pour transformer le tubercule en pain. Pour éviter que les femmes se détournent de cette activité, le projet OSC-Agri-Pool cherche à tester et diffuser des machines (pétrisseuses à manioc, broyeurs, cuiseurs...) permettant une transformation plus facile pour les opératrices. Une mission a été organisée en 2022 sur cette thématique.



*Tests du prototype de pétrisseuse à manioc - Crédit Gescod*



Dans le cadre de la filière élevage bovin, 5 nouveaux métayers, dont une femme, ont bénéficié de l'aide à l'acquisition du bétail. Les rétrocessions des bovins ont été effectuées. Une rencontre entre éleveurs et auxiliaires vétérinaires a été organisée.

En 2022 des essais de soja ont été réalisés en plein champ et deux coopératives se sont lancées dans la filière maïs.



*Récolte de l'essai de soja - Crédit Gescod*

## RENFORCEMENT DES COMPETENCES DES ELUS DE L'UDOPP ET DE L'AFPP



*Echanges paysans avec des producteurs alsaciens*

L'un des axes du projet est de renforcer les compétences des élus des organisations partenaires. Dans ce cadre, des formations au plaidoyer ont été organisées ainsi qu'une mission Sud-Nord.



*Rencontre avec les apprentis du CFA de Rouffach*



*Rencontre avec les élus locaux à la fête Paysans du Monde*

Début mai 2022, Joseph Nkounkou, responsable de la ferme-pilote de Mindouli, a réalisé un séjour de 10 jours en Alsace autour des pratiques agricoles et de la formation des jeunes.



*Echange avec le président de la coopérative des maraichers réunis de Sélestat*

## BILAN DU PROJET OSC-AGRI-POOL

Le projet OSC-Agri-Pool lancé en 2018 est arrivé à son terme en 2022. Cette fin de projet a été l'occasion pour Afdi et GESCOD de rencontrer les bénéficiaires et les partenaires locaux (Union Départementale des Paysans du Pool et l'Association des Fermes Pilotes du Pool) afin de dresser un bilan du projet et de présenter les grandes lignes du prochain projet qui soutiendra davantage les jeunes agriculteurs du département.



*Séminaire de clôture du projet OSCAgri Pool - Crédit : GESCOD*

Une capitalisation du projet a permis de créer 12 fiches, 2 vidéos et 1 livre de recettes.



# MALI

## CLCR YANFOLILA

Comité Local de Concertation des Ruraux de Yanfolila

3 236 paysans membres de 28 organisations

Début du partenariat : 2001

Axes de partenariat 2022 : Formation et installation des jeunes agriculteurs  
Développement de filières agricoles  
Insertion des Femmes



Photo : Confection de savon- Crédit : Afdi Alsace

# FICHE PAYS

## CHIFFRES CLES

Habitants

21 904 983

Croissance démographique

3,2 % / an

Indice de développement humain

184<sup>e</sup>/189 pays

Revenu moyen annuel

693 €



Mali

Le Mali est un immense territoire aux réalités contrastées : plusieurs zones climatiques, plusieurs ethnies, etc.

L'agriculture occupe près de 80% de la population et fournit 40% du P.I.B. Le riz et le coton sont les filières les plus développées et soutenues par l'Etat. Le reste de l'agriculture est vivrière, avec des exploitations agricoles de 5 à 10 ha basées sur les céréales et les petits élevages.

Depuis plusieurs années, le Mali traverse une crise sécuritaire et politique importante qui perturbe les activités économiques et de coopération.

Situé au Sud-Ouest du pays, le cercle de Yanfolila est l'équivalent d'un petit département français.



1 241 231 km<sup>2</sup>



Bamako



Désertique au Nord  
Tropical au Sud



18 à 38°C au Nord  
23 à 32°C au Sud



890 mm/an

Photo : Village Dogon - Crédit : stock.adobe.com



# LES ACTIONS 2022



## CHIFFRES CLES

45

Jeunes formés au  
parcours installation

7

Coopératives de femmes  
engagées

20

Jeunes formateurs

## INSTALLATION DES JEUNES EN AGRICULTURE

En 2022, le parcours d'installation a permis à 45 jeunes, dont 16 femmes, de se former à la fabrication de compost, aux itinéraires techniques du riz, du maïs et de l'arachide. Des visites techniques et d'échanges entre jeunes ont également été réalisées.

Le dispositif inclut un suivi des jeunes tout au long de l'année. Il a permis aux jeunes d'être davantage impliqués dans la planification des cultures avec la famille et d'augmenter les rendements.

20 jeunes sont devenus des formateurs endogènes à la production de compost.

Le projet d'une ferme-école se concrétise. En 2022, l'actualisation du plan parcellaire de la future ferme-école a été réalisé.



Formation compostage avec le groupe des jeunes - Crédit : CLCR

## FILIERE LAIT

Dans l'objectif de renforcer la filière lait, le CLCR a rencontré, à 5 reprises au cours de l'année, des acteurs locaux de la filière lait.

Le CLCR a recherché de nouveaux producteurs afin d'alimenter la coopérative de transformation et de fluidifier le fonctionnement de la mini-laiterie de Yanfolila.

Un travail a débuté sur la production de cultures fourragères avec l'implantation d'essais de cultures fourragères et la recherche de fournisseurs de semences.

## Avec le soutien de



## PROMOTION DES FEMMES

Les 7 coopératives de femmes engagées dans la création d'un magasin collectif ont démarré la réflexion sur la stratégie de mise en place de ce point de vente. Les femmes de la commission féminine du CLCR ont réalisé une étude de marché.

## PROMOTION DU MARAÎCHAGE



Essais de culture de choux- Crédit : CLCR

Aboubacar Sanogo, le technicien maraîcher, a supervisé des formations qui ont bénéficié à 45 producteurs dans 5 villages. Au programme : les techniques d'analyse du sol et de régénération de terres dégradées (juillet 2022), la fabrication et l'utilisation du compost liquide (septembre 2022), l'extraction de semences maraîchères de qualité (décembre 2022), la démonstration de techniques agroécologiques.

Afin d'évaluer le niveau d'acquisition des nouvelles techniques apprises, 66 producteurs ont été interrogés : 54 d'entre eux affirment utiliser les techniques apprises cette année ou l'année dernière.

## DES ECHANGES POUR CONTINUER A AVANCER ENSEMBLE

La « cellule Mali », ce sont trois personnes qui travaillent au service du réseau Afdi, pour nous informer sur le contexte dans le pays, faciliter les missions d'échanges, assurer un suivi de proximité des partenariats.

Du 22 au 24 septembre, la cellule Mali d'Afdi était en mission en Alsace.

La présence de Grégoire Fomba et Guy Coulibaly a permis de riches échanges avec nos partenaires techniques et financiers (Gescod et CEA) et avec les membres du groupe de travail d'Afdi Alsace. Des pistes concrètes ont été évoquées pour poursuivre le partenariat et le suivi de proximité du CLCR de Yanfolila.



Mission de la cellule « Afdi Mali » - Crédit : Afdi Alsace



Echanges en visio avec le CLCR - Crédit : Afdi Alsace

Les difficultés liées au contexte politique et sécuritaire n'ont pas permis à Afdi Alsace de réaliser sa mission prévue à Yanfolila en décembre. Des échanges en visio ont cependant eu lieu afin de faire un point sur les activités réalisées au cours de l'année



*Photo : Goya d'Okinawa Cambodge - Crédit : Afdi Alsace*



*Photo : Fleur de coton Mali - Crédit : Afdi Alsace*



# CAMBODGE

# FAEC

Fédération des paysans pour la promotion de l'Agriculture Familiale au Cambodge

**10 430** paysans membres de **52** organisations

Début du partenariat : 2012

Axes de partenariat 2022 : Installation des jeunes agriculteurs  
Renforcement de la gouvernance paysanne  
Développement économique des coopératives



*Photo : un producteur de la province de Siem Reap - Crédit : FAEC*

# FICHE PAYS

## CHIFFRES CLES

Habitants

16 589 023

Croissance démographique

1,20 % /an

Indice de développement humain

146<sup>e</sup>/191 pays

Revenu moyen annuel

1 336 €



Cambodge



Situé à presque 10 000 km de la France, le royaume du Cambodge est environ 2,5 fois plus petit.

Le pays a connu, depuis plus de vingt ans, une croissance économique soutenue (plus de 7% en moyenne) et une urbanisation rapide.

La croissance est portée par les services (tourisme et finance), le textile et la construction.

Si la population reste à 75% rurale, l'agriculture ne représente actuellement plus que 20% du P.I.B.

Elle est basée sur la culture du riz, qui occupe 90% des terres cultivées (culture pluviale et irriguée) sur de très petites surfaces, en moyenne, 1 ha par famille.



181 035 km<sup>2</sup>



Phnom Penh



Tropical de Mousson



28°C en moyenne



1400 mm/an

Photo : Temple d'Angkor - Crédit : Afdi Alsace

# LES ACTIONS 2022



## CHIFFRES CLES

49

Jeunes formés à la diversification

10

Responsables de coopératives formés au leadership

3

Coopératives cibles pour la diffusion de pratiques agroécologiques

## APPUI A L'INSTALLATION DES JEUNES AGRICULTEURS

Dans le cadre du projet « Accompagner les jeunes agriculteurs en soutenant leurs activités, leur organisation et en renforçant l'accès aux services des coopératives et de la FAEC », 49 jeunes (51% de femmes) ont été formés et suivis dans la réalisation de leurs projets de diversification.

Les jeunes des 10 coopératives impliquées dans les provinces de Battambang, Kampong Thom, Kampong Speu et Svay Rieng ont été formés à l'aviculture, au maraîchage ainsi qu'au marketing et à la création d'un business plan.



Formation marketing, conversation avec les vendeurs du marché - Crédit : FAEC



Formation à la vaccination des poulets - Crédit : FAEC

Afin de promouvoir l'échange et la coopération entre jeunes, des réunions mensuelles sont organisées dans chaque province depuis le mois d'août 2022. Ce dispositif est complété par des groupes de dialogues sur la messagerie instantanée Télégram.

Avec le soutien de



Dans le cadre du partenariat, deux jeunes responsables cambodgiens et le directeur de la FAEC ont réalisé une mission d'échange en France. L'essentiel des visites et des rencontres ont été organisées autour des dispositifs d'aide à l'installation et l'intégration des jeunes agriculteurs dans les OPA.



Visite du magasin Champichoux - Crédit : Afdi Alsace



Rencontre avec un producteur de légumes - Crédit : Afdi Alsace

## ENCOURAGER LE DIALOGUE POLITIQUE

En 2022, la FAEC a participé à plusieurs forums nationaux sur les thématiques d'adaptation au changement climatique, d'agroécologie et de souveraineté alimentaire. La Fédération a également participé au Forum National des Agriculteurs.

Un atelier d'élaboration d'un plan d'action pour un plaidoyer sur le thème des jeunes en agriculture a été réalisé. Un élu des JA67 en mission au Cambodge a pu prendre part à ces échanges.



## RENFORCER LA GOUVERNANCE DE LA FAEC

La FAEC a organisé 5 rencontres du comité exécutif, une rencontre du Conseil d'Administration et une Assemblée Générale sur l'année 2022.

Des élus de la FAEC et 10 jeunes responsables de coopératives ont été formés au management et au leadership.

Afin d'améliorer la reconnaissance par les acteurs institutionnels, la FAEC s'est enregistrée au ministère de l'intérieur et a intégré un projet avec 4 autres fédérations nationales. En 2022, la FAEC a rencontré Hubert Boirard, directeur du FIDA pour la région Asie & Pacifique.



Assemblée générale de la FAEC - Crédit : FAEC





## SENSIBILISATION DU PUBLIC

Afin de lutter contre les préjugés et mobiliser les responsables élus et cadres salariés des organisations paysannes française, Afdi Alsace conduit des actions de formation, information, sensibilisation et plaidoyer auprès des organisations professionnelles agricoles françaises, des apprenants des établissements d'enseignement agricole (secondaire et supérieur) et des acteurs de la politique agricole.



Photo : Projet sur le Congo Brazzaville avec les lycées d'Obernai et de Wintzenheim - Crédit : AFDI Alsace

Le projet-phare de l'année a réuni deux classes des lycées agricoles d'Obernai et de Wintzenheim, qui ont échangé avec 3 jeunes agriculteurs du département du Pool, en République du Congo.

A quoi ressemble l'agriculture dans nos deux territoires ? Qu'est-ce qu'être un jeune agriculteur en Alsace, dans le Pool ? Quelles sont les ressemblances, les différences ? Un travail autour de photos, de textes, de vidéos qui s'est terminé par un échange de quelques heures en direct, puis par la construction de panneaux par les élèves des deux classes.

Ces derniers ont aussi témoigné de leur expérience lors d'une projection-débat au lycée d'Obernai, à partir du film « Amuka, l'éveil des paysans congolais » projeté dans le cadre du festival AlimentTerre.



## CHIFFRES 2022

# 2 projections

réalisées

# 5 classes

rencontrées

<b>Présentation de l'exploitant agricole du pays d'accueil</b>	<b>Conditions actuelles de la famille</b>
<b>Noms et prénom :</b> MBIQUIMBA TONDOLLE Ousala	Surfaces cultivées : 400 (000) hectares
<b>Age :</b> 20 ans	Culture principale : <b>la pléiculture</b>
<b>Situation familiale :</b> Célibataire	Années d'échange : 1 an, novembre '21 - fin février et fin juillet
<b>Village, district :</b> Kibweko / Matadi	Optimisme de perspectives (vous êtes un jeune agriculteur agricole ?) <b>NON (00) personnes.</b>
<b>Présentation de l'exploitant agricole du pays d'accueil</b>	<b>Activité agricole du pays</b> (il y a une activité agricole de celle de la famille) : <b>OUI</b>
Surfaces cultivées : 400 (000) hectares	Surfaces cultivées : 400 (000) hectares
Culture principale : <b>la pléiculture</b>	Culture principale : <b>la pléiculture</b>
Années d'échange : 1 an, novembre '21 - fin février et fin juillet	Années d'échange : 1 an, novembre '21 - fin février et fin juillet
Optimisme de perspectives (vous êtes un jeune agriculteur agricole ?) <b>NON (00) personnes.</b>	Optimisme de perspectives (vous êtes un jeune agriculteur agricole ?) <b>NON (00) personnes.</b>
<b>Activité agricole du pays</b> (il y a une activité agricole de celle de la famille) : <b>OUI</b>	<b>Activité agricole du pays</b> (il y a une activité agricole de celle de la famille) : <b>OUI</b>
Surfaces cultivées : 400 (000) hectares	Surfaces cultivées : 400 (000) hectares
Culture principale : <b>la pléiculture</b>	Culture principale : <b>la pléiculture</b>
Années d'échange : 1 an, novembre '21 - fin février et fin juillet	Années d'échange : 1 an, novembre '21 - fin février et fin juillet
Optimisme de perspectives (vous êtes un jeune agriculteur agricole ?) <b>NON (00) personnes.</b>	Optimisme de perspectives (vous êtes un jeune agriculteur agricole ?) <b>NON (00) personnes.</b>

Fiche de présentation d'un JA - Crédit : Afdi Alsace



Bénévoles et animatrice Afdi Alsace ont aussi rencontré, au cours de l'année 2022 :

- ◆ 12 jeunes en formation à l'Ecole des Cadres
- ◆ 2 classes de 2nde générale du lycée de Ribeauvillé
- ◆ Plus de 50 jeunes en parcours à l'installation aidée



## EVENEMENTS

# MANIFESTATIONS SOLIDAIRES

Afdi Alsace participe régulièrement à des manifestations agricoles, afin de faire connaître ses actions.

L'association organise aussi ses propres évènements.

*Photo : Animation Cambodge fête Paysans du Monde - Crédit : Afdi Alsace*

## FETE PAYSANS DU MONDE

Après une première édition 2019 très réussie, Afdi Alsace a de nouveau organisé sa fête grand public qui mêle solidarité et convivialité : Paysans Du Monde

Au programme de la journée : Vente de produits solidaires (mangues et poivre) mini-conférences sur l'agriculture de nos pays partenaires, contes africains, animations de sensibilisation pour petits et grands, marché paysan, petite restauration...

Un parcours guidé par des bénévoles a mené les visiteurs à la découverte de nos actions, de nos valeurs et de nos organisations paysannes partenaires.



Atelier sensibilisation pour les petits - Crédit : P Schmitt



Les bénévoles impliqués pour Paysans du Monde - Crédit : P. Schmitt



Vente de Mangues Solidaires - Crédit : Afdi Alsace

### CHIFFRES CLES

Visiteurs

+ de 600

Bénévoles mobilisés

+ de 70

Vente de Poivre Solidaire

7,860 Kg

Vente de Mangues Solidaires

1,850 Tonne

Avec le soutien de :

La Région  
**Grand Est**



## MECHOUI DE LA SOLIDARITE

Comme les années précédentes, Afdi Alsace a organisé son Méchoui de la Solidarité.

Agneau à la broche et tombola étaient au programme de cette journée conviviale et festive au profit de nos actions de développement agricole.



Méchoui de la solidarité, plus de 300 convives - Crédit : Afdi Alsace



**Lots de Tombola offerts par :** CAAA68, Sucrierie Erstein, Cora, Ferme Auberge du Treh, Cave du Vieil Armand, Cave Wolfberger, Cave de Turkheim, Groupama, Crédit Agricole, Crédit Mutuel, PHR, Würth, Ecomusée, Musée de l'Auto, Zoo de Mulhouse, Cité du Train, Electropolis, Musée de la Mine, la Grange à Bécane, Restaurant La Palette, ... Merci à eux !

## CHOUCRROUTE SOLIDAIRE

Cet automne encore, la **Ferme Frieh** de Holtzwihr, et la **Choucrouterie Claude** de Chavannes sur l'Etang offrent généreusement l'équivalent d'1 Tonne de choucroute à Afdi Alsace.

Avec le soutien de :



La ferme Frieh, fidèle partenaire de l'opération « Choucroute Solidaire »  
Crédit : Afdi Alsace

Des bénévoles ont donné de leur temps pour réaliser la mise en pots et les étiquettes ont été offertes par l'entreprise Eti'Class.

Afdi Alsace remercie les agriculteurs qui ont vendu bénévolement la choucroute dans leurs magasins.

## ET BIEN D'AUTRES ENCORE !



*Jeu de l'oie des agricultures du monde et produits solidaires à Mulhouse - Crédit : Afdi Alsace*



*Promotion d'Afdi pendant les « Fermes Ouvertes » à Orbey  
Crédit : Afdi Alsace*



*Marché de Noël à la Ferme Henry - Crédit : Afdi Alsace*



**Merci aux bénévoles pour leur temps et leur implication**



*Rencontre avec les présidents d'OPA pendant la foire Simon et Jude à Habsheim - Crédit : Afdi Alsace*



# RAPPORT FINANCIER BILAN et COMPTE DE RESULTAT





*Photo : Haricot Ailé ou Haricot Dragon au Cambodge- Crédit : Afdi Alsace*



# BILAN

ACTIF	2022	2021
<b>IMMOBILISATIONS CORPORELLES</b>	-	-
<b>ACTIF CIRCULANT</b>	<b>254 669.52 €</b>	<b>101 957,92 €</b>
Clients et comptes rattachés	37 756.00 €	51 373,47 €
Autres créances	27 649.17 €	16 572,95 €
Disponibilités	177 211.32 €	34 011,50 €
Charges constatées d'avance	12 053.03 €	
<b>TOTAL ACTIF</b>	<b>254 669.52 €</b>	<b>101 957,92 €</b>

PASSIF	2022	2021
<b>CAPITAUX PROPRES</b>	<b>200 748.43 €</b>	<b>81 032,70 €</b>
Autres réserves	173 071.31 €	52 500,00 €
Report à nouveau	28 532.70 €	35 496,59 €
<b>Résultat de l'exercice</b>	<b>-855.58 €</b>	<b>-6 963,89 €</b>
<b>DETTES</b>	<b>45 783.09 €</b>	<b>20 925,22 €</b>
Fournisseurs et comptes rattachés	12916.72 €	8 364,45 €
Dettes fiscales et sociales	4 694.37 €	4 422,77 €
Produits constatés d'avance	28 172.00 €	8 138,00 €
<b>TOTAL PASSIF</b>	<b>254 669.52 €</b>	<b>101 957,92 €</b>

# COMPTE DE RESULTAT

CHARGES	2022	2021
<b>Achats et charges externes</b>	<b>50 171.29 €</b>	<b>46 924 €</b>
Fournitures de bureau	315.47 €	381 €
Location bureau et charges locatives	3 541.21 €	4 292 €
Entretien matériel info	507.94 €	559 €
Assurances	337.96 €	305 €
Autres frais fonctionnement	5 365.61 €	6 873 €
Méchoui	4 121.16 €	2 794 €
Voyage d'étude	- €	- €
Missions Nord-Sud	7 614.68 €	7 397 €
Missions Sud-Nord	1 701.43 €	- €
Fête Paysans du Monde / Mangué	16 292.81 €	18 710 €
Autres manifestations	2 814.50 €	342 €
Contribution charges Afdi GE	5 769.20 €	4 394 €
Cotisations et contribution Réseau	1 397.69 €	903 €
Communication	391.63 €	234 €
<b>Charge de personnel</b>	<b>33 113.92 €</b>	<b>35 008 €</b>
Salaires et traitements	26 763.89 €	28 536 €
Charges sociales	6 350.03 €	6 471 €
<b>Dotations aux amort et provisions</b>	<b>- €</b>	<b>- €</b>
Provision pour risque partenariats	- €	- €
Autres	- €	- €
<b>Partenariats</b>	<b>42 785.75 €</b>	<b>55 974 €</b>
Mali	33 635.75 €	47 807 €
Cambodge	4 150 €	8 1670 €
Congo Brazzaville	5 000 €	- €
<b>Frais déplacements bénévoles</b>	<b>6 848.40 €</b>	<b>2 697 €</b>
<b>TOTAL CHARGES</b>	<b>132 919.36 €</b>	<b>140 862 €</b>
<b>RESULTAT (EXCEDENT)</b>		
<b>TOTAL</b>	<b>132 919.36 €</b>	<b>140 862 €</b>

<b>PRODUITS</b>	<b>2022</b>	<b>2021</b>
<b>Manifestations et ventes</b>	<b>32 551.062€</b>	<b>36 251.48 €</b>
Fête Paysan du Monde / Mangué	16 909.20 €	23 157.66 €
Méchoui	11 724.00 €	7 934.58 €
Voyage d'étude	- €	- €
Autres manifestations	3 918.42 €	5 159.24 €
<b>Subventions</b>	<b>61 360.49 €</b>	<b>77 032.09 €</b>
AFD	19 234.86 €	14 053.00 €
Agricord	8 323.63 €	4 594.00 €
GESCOD (CEA-MEAE)	27 202.00 €	44 653.91 €
OPA	4 200.00 €	5 551.18 €
Autres organismes	2 400.00 €	8 180.00 €
<b>Autres produits</b>	<b>29 812.69 €</b>	<b>17 748.07 €</b>
Cotisations particuliers	3 510.00 €	3 060.00 €
Cotisations OPA	5 000 €	3 500.00 €
Dons divers	21 302.69 €	11 188.07 €
Rbt frais déplacement Réseau	- €	- €
<b>Produits financiers</b>	<b>618.20 €</b>	<b>168.57 €</b>
Ecart IR prélèv source	0,38	0.38 €
<b>Produits exceptionnels</b>	<b>872.38 €</b>	<b>-</b>
<b>Transferts de charges</b>	<b>-</b>	<b>-</b>
<b>Reprises sur provisions</b>	<b>-</b>	<b>-</b>
<b>Frais déplacements bénévoles</b>	<b>6 848.40 €</b>	<b>2 697.48 €</b>
<b>TOTAL PRODUITS</b>	<b>132 063.78 €</b>	<b>133 897.69 €</b>
<b>RESULTAT (PERTE)</b>	<b>855.58 €</b>	<b>6 963.89 €</b>
<b>TOTAL</b>	<b>131 208.20 €</b>	<b>140 861.69 €</b>

# BUDGET PREVISIONNEL

CHARGES	2023	PRODUITS	2023
<b>Achats et charges externes</b>	<b>75 659 €</b>	<b>Manifestations et ventes</b>	<b>66 116 €</b>
Fournitures de bureau	300 €	Fête Paysan du Monde / Mangue	9 000 €
Location bureau et charges locatives	3 500 €	Méchoui	11 000 €
Entretien matériel info	500 €	Voyage Découverte	41 416 €
Assurances	350 €	Autres manifestations	4 700 €
Autres frais fonctionnement	5 366 €	<b>Subventions</b>	<b>14 150 €</b>
Méchoui	4 000 €	AFD (Cambodge/Action Nord)	5 350 €
Voyage découverte	41 643 €	Agricord (Cambodge)	3 600 €
Missions Nord-Sud	3 600 €	GESCOD (CEA-MEAE)	0 €
Missions Sud-Nord	600 €	OPA	4 200 €
Fête Paysans du Monde / Mangue	6 500 €	Autres organismes	1 000 €
Autres manifestations	1 500 €	<b>Autres produits</b>	<b>28 510 €</b>
Contribution charges Afdi GE	6 000 €	Cotisations particuliers	3 150 €
Cotisations et contribution Réseau	1 400 €	Cotisations des OPA	5 000 €
Communication	400 €	Dons divers	20 000 €
<b>Charge de personnel</b>	<b>34 600 €</b>		
Salaires et traitements	28 000 €	<b>Produits financiers</b>	<b>1 000 €</b>
Charges sociales	6 600 €		
<b>Dotations aux amort et prov.</b>	<b>0 €</b>		
<b>Partenariats</b>	<b>16 000 €</b>	Ecart IR prélèv source	
Mali	10 000 €	<b>Produits exceptionnels</b>	
Cambodge	1 000 €	<b>Transferts de charges</b>	
Congo Brazzaville	5 000 €	<b>Reprises sur provisions</b>	
<b>Frais déplacements bénévoles</b>	<b>5 000 €</b>	<b>Frais déplacements bénévoles</b>	<b>5 000 €</b>
<b>TOTAL CHARGES</b>	<b>131 259 €</b>	<b>TOTAL PRODUITS</b>	<b>114 776 €</b>
<b>RESULTAT (EXCEDENT)</b>		<b>RESULTAT (PERTE)</b>	<b>16 483 €</b>
<b>TOTAL</b>	<b>131 259 €</b>	<b>TOTAL</b>	<b>131 259 €</b>



*Photo : Champignonnière au Cambodge - Crédit : Afdi Alsace*

# LEXIQUE

**AFDI** : Agriculteurs Français et Développement International

**AFD** : Agence Française de Développement

**AFPP** : Association des Fermes Pilotes du Pool

**CLCR** : Comité Local de Concertation des Ruraux de Yanfolila

**CNOP** : Coordination Nationale des Organisations Paysannes (Mali)

**ECSI** : Education à la Citoyenneté et à la Solidarité Internationale

**EPLEA** : Etablissement Public Local d'Enseignement Agricole

**FAEC** : Farmer association promoting Family Agriculture Enterprise in Cambodia

**FIDA** : Fonds International de Développement Agricole

**GESCOD** : Grand Est Solidarités et Coopérations pour le Développement

**GIE** : Groupement d'Intérêt Economique

**JA** : Jeunes Agriculteurs

**MFR** : Maison Familiale Rurale

**OP** : Organisation Paysanne

**OPA** : Organisation Partenaire Agricole



*Photo : Cambodge - Crédit : Afdi Alsace*

# REMERCIEMENTS

## Ils nous ont soutenu en 2022





*Cultivons la solidarité !*

Maison de l'Agriculture - 11 rue Jean Mermoz  
68127 SAINTE CROIX EN PLAINE

**POUR PLUS  
D'INFORMATIONS**

CONSULTEZ NOTRE SITE WEB

[www.afdi.alsace](http://www.afdi.alsace)

@alsaceafdi sur Facebook

-

CONTACTEZ NOUS

[contact@afdi.alsace](mailto:contact@afdi.alsace)

+33 (0)3 89 22 28 88

Afdi est membre d'AgriCord

**AGRICORD**



Afdi est engagée vers l'excellence

