

# RAPPORT D'ACTIVITÉS

## 2025

Agriculteurs Français **et** Développement International

A photograph of a water buffalo with large, curved horns standing in a field. The buffalo is dark grey and has a white rope around its neck. In the foreground, there are green plants with small purple flowers. The background shows a dirt path and some trees.

**af-di**  
ALSACE

*Cultivons la solidarité !*



# SOMMAIRE

- 4 Edito
- 5 Lexique
- 6 Afdi en Bref
- 7 Le réseau Afdi
- 9 Afdi Alsace

## ACTIVITES SUD

- 11 Congo - OSCAGRI Pool
- 15 Mali - CLCR Yanfolila
- 19 Cambodge - FAEC

## ACTIVITES NORD

- 24 Sensibilisation
- 28 Afdi en chiffres
- 31 Remerciements

## FOCUS



**P. 14**

ANIMATIONS ECSI AU  
CONGO



**P. 18**

ACTIVITES DU  
TECHNICIEN EN  
MARAICHAGE AU MALI



**P. 22**

FORMATIONS SUR LA  
TRANSFORMATION  
DES LEGUMES AU  
CAMBODGE

# EDITO

2025 n'a pas été une année simple pour Afdi Alsace. Les financements se sont raréfiés, les partenaires publics comme privés ont dû resserrer leurs budgets, et nous avons dû composer avec un niveau de ressources en baisse. Avec 88 038 € hors bénévolat et un déficit de plus de 15 500 €, il a fallu faire des choix, parfois difficiles, pour continuer à avancer sans perdre le sens de notre action.

Dans ce contexte, nous avons décidé de recentrer nos efforts sur l'essentiel : l'appui aux organisations paysannes partenaires, l'accompagnement des jeunes agriculteurs, et la sensibilisation ici, en Alsace. Ce recentrage n'est pas un renoncement, mais une manière de garantir que chaque action menée reste utile, cohérente et fidèle à nos valeurs.

Et malgré ces contraintes, l'association est restée étonnamment vivante. La raison est simple : nos bénévoles. Leur engagement représente 133 jours-hommes, soit plus de 30 000 € de valorisation. Mais au-delà des chiffres, ce sont des visages, des sourires, des coups de main spontanés, des soirées passées à préparer des pots de choucroute, des journées entières à accueillir le public, à animer, à transmettre. Sans eux, beaucoup de nos actions n'auraient tout simplement pas existé.

C'est grâce à cette énergie collective que nous avons pu maintenir une dynamique forte, continuer à tisser des liens entre agriculteurs d'ici et d'ailleurs, et porter haut la solidarité paysanne qui nous anime depuis tant d'années.

2025 nous rappelle que la solidarité ne dépend pas seulement des moyens financiers, mais surtout de la volonté de faire ensemble. C'est avec cette conviction, et avec beaucoup de gratitude, que nous abordons 2026 : lucides, mais déterminés, et toujours profondément engagés.



**Rachel FROELIGER**

*Secrétaire Générale d'Afdi Alsace*

# LEXIQUE

**AFDI** : Agriculteurs Français et Développement International

**AFD** : Agence Française de Développement

**AFPP** : Association des Fermes Pilotes du Pool

**CLCR** : Comité de Concertation Local

**CNOP** : Coordination Nationale des Organisations Paysannes (Mali)

**ECSI** : Education à la Citoyenneté et à la Solidarité Internationale

**EPLEA** : Etablissement Public Local d'Enseignement Agricole

**FAEC** : Farmer association promoting Family Agriculture Enterprise in Cambodia

**FIDA** : Fond International de Développement Agricole

**GESCOD** : Grand Est Solidarités et Coopérations pour le Développement

**GIE** : Groupement d'Intérêt Economique

**JA** : Jeunes Agriculteurs

**MFR** : Maison Familiale Rurale

**OP** : Organisation Paysanne (Sud)

**OPA** : Organisation Professionnelle Agricole (France)

**UDOPP** : Union Départementale des Organisations Paysannes du Pool



# AFDI EN BREF

Association de solidarité internationale, Afdi soutient les agriculteurs familiaux dans leur volonté de vivre dignement de leur métier et d'assurer la pérennité des exploitations agricoles et des organisations paysannes (OP)

## Nos missions

<b>S'ENGAGER</b> en faveur des agricultures familiales	<b>SOUTENIR</b> les initiatives des OP partenaires du Sud	<b>SENSIBILISER</b> la profession agricole à la solidarité
--	---	--

## Nos valeurs

### RÉCIPROCITÉ

En basant son action sur les échanges professionnels entre pairs et le partage de savoir-faire, Afdi développe une approche visant une solidarité paysanne mondiale.

### CITOYENNETÉ

Afdi favorise une approche contribuant à l'appropriation citoyenne des enjeux mondiaux de l'agriculture.

### SOLIDARITÉ

Afdi crée une solidarité entre les paysans (agriculteurs, cadres, techniciens) grâce au partage d'expériences, de moyens et de valeurs.

## Les thématiques stratégiques développées par Afdi



Changements climatiques  
& agroécologie



Education à la citoyenneté & à  
la solidarité internationale



Accès aux ressources  
et financement



Genre & développement



Politique agricole

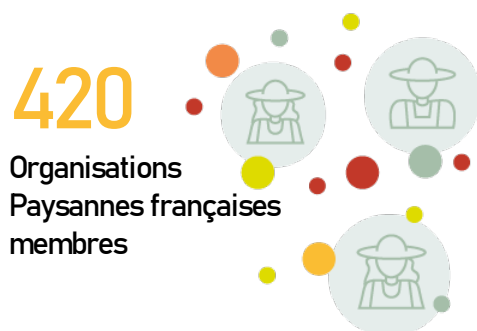


Jeunes Agriculteurs



Plaidoyer & Partenariats

# LE RESEAU AFDI & SES PARTENAIRES



# ZOOM 2025

## LE RESEAU AFDI FETE SES 50 ANS !

En 2025, Afdi a célébré ses 50 ans. Depuis la mobilisation des paysans français pour répondre à la crise alimentaire au Sahel dans les années 1970, à l'origine de sa création, Afdi a fait de l'engagement auprès des organisations paysannes, représentant des millions d'agriculteurs familiaux, sa mission principale.

Le 25 novembre, le réseau Afdi et ses partenaires se sont retrouvés dans les locaux de la Chambre d'Agriculture France à Paris pour marquer l'évènement.



Scannez pour voir la vidéo

A cette occasion Afdi a dévoilé une vidéo institutionnelle retraçant son histoire et son modèle unique de coopération entre pairs .

## RAPPORT D'ORIENTATION 2035

A l'occasion de ses 50 ans, le réseau Afdi s'est doté d'un Rapport d'Orientation 2035, intitulé « Les trajectoires du changement »,

Il est le fruit d'une réflexion collective de près d'un an, organisée par un Comité de pilotage, dans un processus de consultation participatif auprès du réseau Afdi et de ses parties prenantes (organisations paysannes, organisations professionnelles agricoles françaises, institutions, ONG etc.).

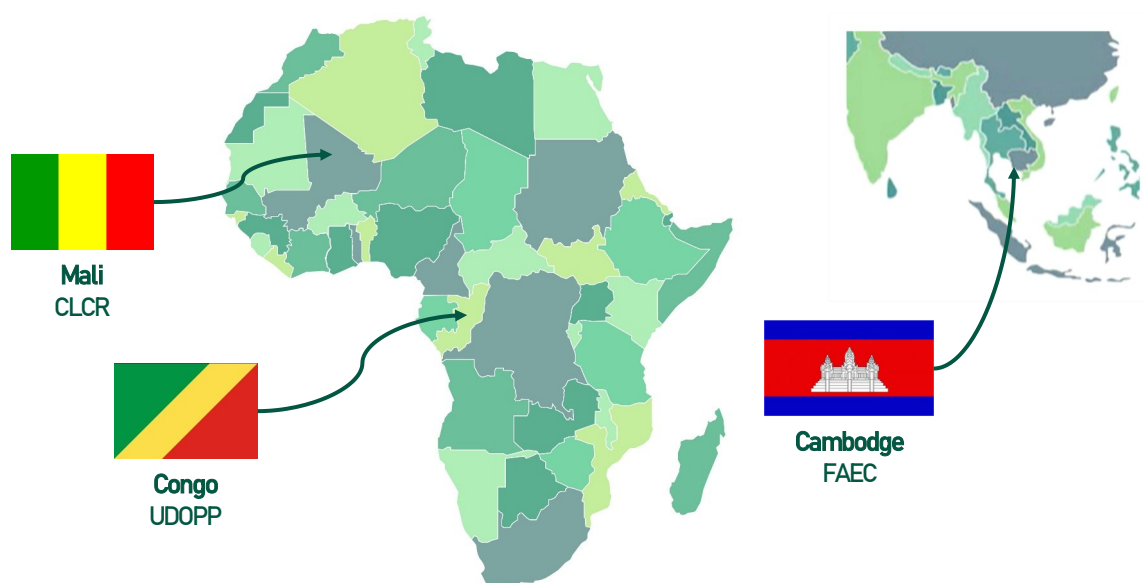
Il décrypte les évolutions de contextes, réaffirme les missions historiques d'Afdi, propose les domaines stratégiques de l'association tant dans la collaboration avec les organisations paysannes que dans ses actions en France.

Il propose également une évolution agile du réseau Afdi en posant les jalons d'une transformation structurelle pour assurer la pérennité et la performance de l'organisation au service de ses missions.



# AFDI ALSACE

## LES PARTENARIATS



## LES EQUIPES TECHNIQUES

### EN ALSACE

#### **Margot Thomas**

Animatrice

#### **Virginie Boerg**

Assistante de gestion (Grand-Est)

### AU MALI

#### **Guy Coulibaly**

Chargé de mission - Cellule Mali Afdi

#### **Boudjan Sidibé**

Coordinateur projet CLCR

#### **Kadidia Togola**

Assistante comptable CLCR

### AU CAMBODGE

#### **Chankomar An**

Secrétaire général FAEC

#### **Sopheap Om**

Coordinateur projets FAEC

#### **Sokhary Pey**

Assistante comptable FAEC

### AU CONGO

#### **Noura Belmsaguem**

Coordinatrice du projet (Salariée GESCOD)

## LE CONSEIL D'ADMINISTRATION

**Sophie Barleon**

**Martin Birgaentzle**

**Cyril Desaga**

**Christian Dietschy**  
CAC

**Claire Duffer**  
FDSEA 67

**Christelle Eyder**

**Christine Fassnacht**

**Laurent Fischer**  
Vice-Président

**Hubert Fleischer**  
AVA

**Rachel Froeliger**  
Secrétaire générale

**Michel Gendrin**

**Laura Grandmougin**

**Michel Habig**

**Dominique Haegelen**  
Président - Groupama

**Serge Hanauer**  
Crédit Agricole Alsace

**Edouard Isner**  
Vice-Président - FDSEA  
68

**Pascale Knepfler**  
Trésorière

**Georges Kreutter**

**Ignace Kuehn**

**Ange Loing**

**Peggy Meinharth**  
Chambre Agriculture

**Fabien Metz**  
Comptoir Agricole

**Apolline Meyer**  
CAAA 68

**Thomas Obrecht**  
APCO

**Philippe Osswald**  
Secrétaire adjoint

**Elodie Richard**

**Emmanuel Rieffel**

**Xavier Schaeffer**

**Sébastien Schmitt**  
MSA Alsace

**Margot Steiner**  
JA 68

**Mario Troestler**

**Pauline Wasmer**

**Laura Winckel**  
JA 67

**Daniel Wohlhuter**





© : Gescod

# Congo Brazzaville UDOPP

**Union Départementale des Organisations Paysannes du Pool**

**1 000** paysans membres de **14** Unions locales

Début du partenariat : 2010

Axes de partenariat 2025 :

- Insertion des jeunes et des femmes
- Accompagnement des OSC

Projet réalisé en partenariat avec :



Congo - © GESCOD

# LES ACTIONS 2025

## CHIFFRES CLES

47

Jeunes formés

352

Personnes sensibilisées

183

producteurs formés (OSC)

Afdi Alsace apporte une assistance technique dans le cadre du projet OscagriPool II, porté par Gescod en partenariat avec l'Union départementale des organisations paysannes du Pool et l'Association des Fermes Pilotes du Pool.

### APPUI AUX ORGANISATIONS DE LA SOCIÉTÉ CIVILE (OSC)

Le programme prévoyant d'accompagner 15 organisation de la société civile sur 3 vagues, les équipes ont poursuivi leur accompagnement en 2025. Les initiatives de la première vague se sont terminées depuis août tandis que celles de la seconde vague ont été clôturées en novembre. Le Gescod estime que 80 à 90% des objectifs des projets ont été atteints.

A la moitié de l'année 2025, une nouvelle vague a été lancée, sélectionnant 6 nouvelles initiatives :

- Transformation de manioc à destination de jeunes femmes
- Transformation de fruits et légumes à destination de jeunes
- Production et conservation de semences fermières (maïs, soja, arachide)
- Accompagnement de 4 unions locales pour la mise en place de services aux membres
- Production de compost à base de fumier de volaille à destination de jeunes paysans
- Mise en place d'unité de production de reproducteurs pour la volaille et fabrication d'aliments à destination de jeunes producteurs





# ZOOM

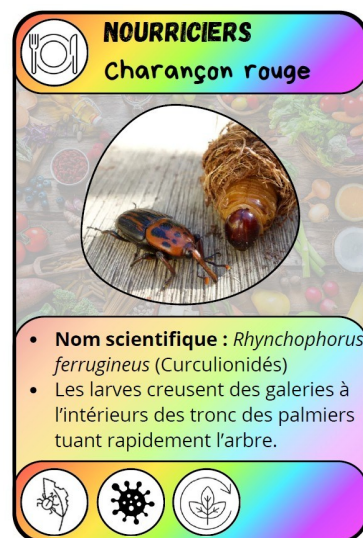
## ANIMATION D'ÉCHANGES, EDUCATION A LA CITOYENNETE ET A LA SOLIDARITE INTERNATIONALE

Les actions de sensibilisation au climat et à la biodiversité se sont poursuivies tout au long de l'année par les équipes du Gescod au Congo, lors de manifestations publiques, dans les établissements scolaires, auprès de groupes et partenaires, des institutions locales, notamment le Conseil départemental du Pool, et à travers des stands organisés lors de la Foire alimentaire et du Forum de la société civile.

Ces actions ont mobilisé des outils pédagogiques variés, tels que la Fresque du climat, le jeu des intrus et le jeu de la poule. Ils ont permis de mettre en lumière les problématiques liées à la biodiversité et aux enjeux du changement climatique, auprès de près de 352 participants.

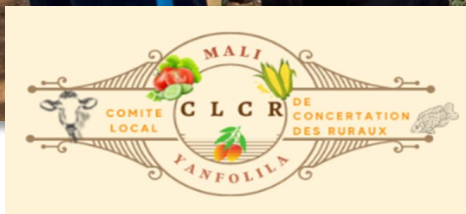
Par ailleurs, quatre jeux pédagogiques ont été conçus par l'équipe du Gescod au Congo afin de renforcer les actions de sensibilisation. Parmi eux, le jeu des « 7 familles » aborde plusieurs thématiques clés des insectes:

- Famille fonctionnelle/écologique
- Services écosystémiques
- Biologie des insectes
- Cycles de vie des insectes
- Bonnes pratiques agricoles (Bio régulation / utilisation d'auxiliaires de culture, limiter l'usage des insecticides,...)





© : CLCR



# Mali

## CLCR Yanfolila

**Comité Local de Concertation des Ruraux de Yanfolila**

**1 417** paysans membres de **23** Organisations

Début du partenariat : 2001

Axes de partenariat 2025 :

- Formation et installation des jeunes agriculteurs
- Développement du maraîchage

Projet réalisé avec le soutien de:



Membres du Conseil d'Administration du CLCR - © CLCR



# LES ACTIONS 2025

## CHIFFRES CLES

22

Tonnes de fourrages produits

23

Coopératives engagées

350

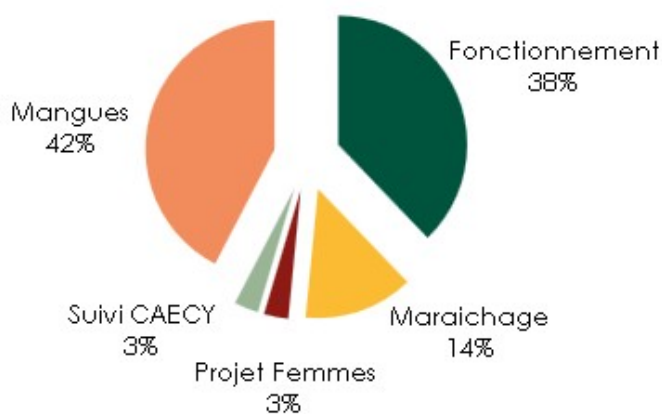
Producteurs formés et accompagnés

En 2025, la situation au Mali est restée difficile, marquée par une crise du carburant limitant les activités, tandis que malgré une production agricole globalement bonne, l'insécurité, l'absence de prix stables sur les marchés et l'interdiction d'exporter les céréales ont fragilisé le secteur.

Dans un contexte où les financements extérieurs sont absents, et où beaucoup d'organisation arrêtent leurs actions avec le Mali, Afdi Alsace a souhaité poursuivre son accompagnement et financer sur fonds propres le partenariat avec le CLCR.

## ACCOMPAGNEMENT DES JEUNES EN AGRICULTURE

En 2025, le CLCR a poursuivi son accompagnement des jeunes en agriculture. S'il n'y a pas eu de formations spécifiques destinées aux jeunes cette année, 40 d'entre eux ont été identifiés et intégrés aux formations faites par le technicien en maraîchage du CLCR (Cf. focus ci-après). 40 jeunes ont été accompagnés par le CLCR pour s'inscrire auprès de leur commune et ont bénéficié d'intrants subventionnés.



### Budget 2025 : 30 090 €

- 73% financés par le CLCR
- 19% par les fonds propres d'Afdi Alsace
- 8% par 4 OPA alsaciennes



© : CLCR

## PROJET FERME-ECOLE

Le projet de mettre en culture plusieurs hectares de la parcelle de la ferme école a été reporté faute de clôture. Au dernier trimestre, le CLCR a progressé dans l'aménagement de la ferme école avec la clôture d'1 ha confiée à un prestataire, malgré des contraintes d'accès aux ressources, de sécurité et de carburant. A côté de cela, le CLCR a travaillé à construire les termes de référence du projet de ferme école afin de rechercher des financements extérieurs.

## ELEVAGE ET FILIERE LAIT

Des semences de cultures fourragères ont été mises à disposition de 10 éleveurs à la mi-juillet. Au total, 8 ha ont été semés, produisant 22 tonnes de fourrage qui serviront à alimenter les vaches laitières.

Au premier trimestre 2025, le CLCR a assuré un suivi mensuel de la mini-laiterie, qui, malgré les contraintes logistiques des jeunes collecteurs, a enregistré une hausse de la collecte et des ventes de lait au deuxième trimestre grâce à la sédentarisation des bergers dans la zone de Yanfolila. La quantité de lait total collecté par la mini laiterie reste cependant inférieure à l'année dernière, 9 870 l collectés (contre 25 400 l en 2024) dont 40% ont été transformés.

Le CLCR a accompagné la coopérative des éleveurs. Celle-ci a reçu 13t de tourteau de coton subventionné qui a ensuite été revendu à près de 41 éleveurs laitiers. Cela a permis à la coopérative de faire un léger bénéfice sur la revente.

## ACCOMPAGNEMENT DES FEMMES

Au mois de décembre, 23 responsables des coopératives membre de la commission féminine ont été formées, le temps de 3 jours, sur les mécanismes coopératifs, la gestion, le marketing, la mobilisation des ressources et le leadership.

Au dernier trimestre, les femmes de la commission féminine ont participé à des foires. Elles y ont vendu des produits transformés (jus de gingembre, bissap...). Globalement les femmes étaient satisfaites, la fréquentation était bonne et elles ont pu bien vendre leurs produits.



## TECHNICIEN EN MARAICHAGE

Au premier trimestre 2025, le technicien en maraîchage a animé une formation en agroécologie paysanne à la mairie de Yanfolila, rassemblant 25 personnes. Cette session portait sur les enjeux liés au sol, aux traitements naturels et aux semences, ainsi que sur l'importance des légumes dans l'alimentation et les revenus des ménages, et sur la confection de planches et de biopesticides.

Le technicien a également organisé cinq sessions de formation dans cinq localités, regroupant près de 350 participants. Les formations réalisées ont porté sur l'agroécologie, combinant théorie et pratique autour de la production de biopesticides, de biofertilisants et de fumure organique (solide et liquide), ainsi que sur la protection phytosanitaire et la fertilisation en maraîchage hivernal, l'utilisation et entretien des équipements de panneaux solaires en maraîchage.

Enfin, deux visites d'échanges inter-paysans ont été réalisées sur la culture du maïs ainsi qu'un tour de plaine sur des parcelles de riz ; réunissant une vingtaine de participants. Ces échanges, qui ont eu lieu sur les parcelles, ont permis de donner la parole aux jeunes pour notamment d'échanger sur leurs pratiques.

Afin d'assurer le suivi des agriculteurs, le technicien a effectué deux visites par trimestre dans les cinq zones de production (Koflatie, Gouagala, Tieni et Yanfolila) ainsi que dans deux coopératives féminines de maraîchage.

Lors de ces visites, les principales difficultés rencontrées par les producteurs concernent l'accès à l'eau et la pression phytosanitaire.





© : FAEC



# Cambodge FAEC

**Fédération des paysans pour la promotion de l'Agriculture Familiale au  
Cambodge**

**14 728** paysans membres de **68** Organisations

Début du partenariat : 2012

Axes de partenariat 2025 :

- Installation des jeunes agriculteurs
- Développement du maraîchage

Projet réalisé avec le soutien de:



Membres du Conseil d'Administration du CLCR - © CLCR

# LES ACTIONS 2025

## CHIFFRES CLES

1

Réseau de jeunes agriculteurs créé

371

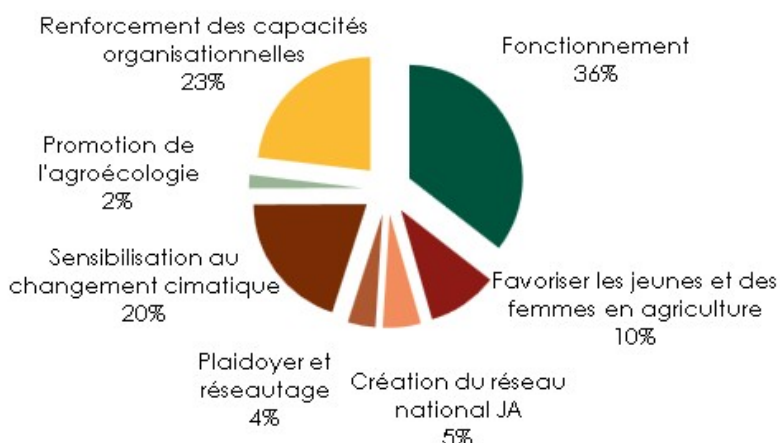
Producteurs formés

140

Agriculteurs sensibilisé au concept de réseau de jeunes

## PROMOUVOIR LES PRATIQUES AGROECOLOGIQUES

La FAEC a organisé trois formations de recyclage en maraîchage et production d'engrais Bokachi qui ont bénéficié à 64 membres, majoritairement des femmes et des jeunes. Six formations en agroécologie ont également réuni 233 participants issus de neuf coopératives (de six localités). Ces formations incluaient un échange entre pairs impliquant 61 agriculteurs. Par ailleurs, 118 agriculteurs ont reçu des intrants adaptés pour faciliter l'adoption de pratiques agroécologiques.



### Budget 2025 : 73 795 €

- 11% financés par la FAEC
- 13% par les fonds propres d'Afdi Alsace et Normandie
- 46% de fonds publics
- 30% autres bailleurs internationaux



© : FAEC

## ACCOMPAGNER LA DYNAMIQUE ET CREATION D'UN RESEAU DE JEUNES AGRICULTEURS

La FAEC a soutenu la structuration et le renforcement d'un Réseau des jeunes agriculteurs dit « Youth Farmer network in Cambodia ». En juillet, une première réunion en présentiel a réuni 15 participants issus de huit coopératives de plusieurs provinces. Elle a permis d'élire un comité provisoire, de clarifier ses rôles et de définir un plan d'action. Parallèlement, 28 réunions de sensibilisation ont été organisées par les représentants du réseau de jeunes, dans quatre provinces, touchant 140 participants. Ces rencontres avaient pour objectif d'aborder l'intérêt et la mission d'un réseau de jeunes agriculteurs. Deux sessions de formation en leadership et management ont ensuite été menées afin de renforcer les capacités du comité, contribuant à structurer durablement le réseau et à soutenir l'engagement des jeunes agriculteurs.



À la fin de l'année, la FAEC et le réseau de jeunes agriculteurs ont organisé un camp jeunesse de deux jours à Takeo sur l'agroécologie et l'accès au marché, réunissant 25 participants issus de coopératives, ainsi que des acteurs institutionnels et économiques.



© : FAEC

## EVALUER ET SENSIBILISER SUR L'IMPACT DU CHANGEMENT CLIMATIQUE

La FAEC a conduit deux missions afin d'évaluer la vulnérabilité des ménages face au changement climatique, dans les provinces de Battambang et Siem Reap, réunissant 104 participants. Un atelier de restitution a rassemblé 80 personnes autour des résultats de ces missions d'évaluation. En août, une réunion d'apprentissage avec les comités locaux a mobilisé 22 acteurs à Kantir et Baydomram. Au total, il a été constaté que 225 ménages ont renforcé leurs compétences (en améliorant la sélection variétale par exemple), dont 75 appliquent des pratiques agroécologiques. 83 jeunes agriculteurs ont adopté des pratiques diversifiées et résilientes (riz, légumes, élevage, Bokachi et biopesticides). Enfin, trois communes intègrent les risques climatiques dans leurs plans.

## FAVORISER L'ACCES A LA COMMERCIALISATION ET ACCES AU MARCHÉ

Dans le cadre de son partenariat avec AFDI, la FAEC a déployé en 2025 une initiative visant à renforcer la résilience économique des petits producteurs, en particulier des jeunes agriculteurs, à travers le développement de la transformation agroalimentaire et de l'accès au marché. Sur une période de 12 mois, cinq formations pratiques ont été organisées au profit de 80 agriculteurs (dont 51 jeunes et 47 femmes) issus de 14 coopératives réparties dans les provinces de Svay Rieng, Battambang, Kampong Thom, Kampong Speu et Takeo. Ces formations, axées sur la transformation de légumes en produits à plus forte valeur ajoutée (en saumure notamment), ont combiné apports théoriques et exercices pratiques, en collaboration avec les services techniques provinciaux.

L'organisation a également soutenu la transformation agricole en fournissant du matériel de conditionnement à 63 producteurs ayant appliqué les techniques apprises.

Suite à ces sessions, 70 agriculteurs ont acquis des compétences techniques solides et 66 commercialisent désormais des produits transformés, mieux conditionnés et vendus à des prix plus rémunérateurs. Cela a permis d'allonger la durée de conservation des produits, de réduire les pertes et d'accéder à de nouveaux débouchés, notamment auprès des consommateurs locaux et de petits commerces.





Produits transformés et conditionnés - © : FAEC



Journée « Agir local—Penser Global » - © Afdi Alsace

## ECSI et MANIFESTATIONS

Afin de favoriser l'ouverture sur le monde, Afdi Alsace conduit des actions d'information et de sensibilisation à la solidarité internationale auprès des organisations professionnelles agricoles françaises, des établissements scolaires et de la société civile lors de manifestations agricoles et solidaires.

Avec le soutien de



# LES ACTIONS 2025

## INTERVENTION EN MILIEU SCOLAIRE



Afdi Alsace est intervenue au lycée agricole d'Obernai dans le cadre du Festival AlimenTerre. Une projection du film Seeds of Dignity a été suivie d'échanges avec Daniel Wohlhuter, administrateur d'Afdi Alsace, et An Chankomar, directeur de la FAEC, qui ont présenté des actions en faveur de la souveraineté alimentaire au Cambodge et dans d'autres pays partenaires. Environ 60 élèves et adultes ont participé à la rencontre.

La collaboration entre Afdi Alsace et le lycée de Wintzenheim s'inscrit dans un projet d'éducation à la solidarité internationale intégré au cursus scolaire. Les activités menées en 2025 étaient celles de la fin du programme 24-25 et du début du programme 25-26.

Début 2025, des élèves de seconde en horticulture ont transformé et vendu des navets salés afin de financer des actions de développement menées au sud du Mali. Le projet a été enrichi par un échange en visioconférence avec un jeune agriculteur malien et par la réalisation d'un petit film présenté lors des portes ouvertes du lycée, en lien avec un stand d'Afdi (24-25).

Au dernier trimestre 2025, de nouvelles activités ont été mises en place avec la promotion suivante de seconde horticole du lycée afin de sensibiliser les élèves à la diversité des agricultures familiales et aux enjeux liés à la main-d'œuvre agricole, en Europe et dans les pays partenaires.

En novembre, Afdi est intervenue en classe en apportant le témoignage du directeur de la FAEC et une activité sur la multiculturalité. Les élèves ont ensuite visité une exploitation d'asperges à Raedersheim pour échanger sur l'organisation du travail et les enjeux de recrutement de main-d'œuvre, notamment étrangère (25-26).



## INTERVENTION AUPRES DE LA PROFESSION AGRICOLE

Afdi Alsace est intervenue lors des stages 21h pour l'installation des jeunes agriculteurs, soit auprès d'environ 90 jeunes agriculteurs.

## INTERVENTION AUPRES DE LA SOCIETE CIVILE ET MANIFESTATIONS



En avril, Afdi Alsace a animé un atelier dans le cadre de la journée « Agir local – Penser global », qui a réuni 150 élèves issus de 9 établissements de la région Grand Est. Cet événement, coorganisé par le ministère de l'Agriculture, Gescod et le lycée agricole de Rouffach, visait à sensibiliser les participants aux enjeux globaux à travers une approche participative.

Les échanges se sont appuyés sur des outils pédagogiques tels que la « carte de Peters » et le « jeu des chaises », permettant d'engager les jeunes dans une réflexion critique sur les inégalités de répartition des ressources à l'échelle mondiale.

En novembre, le président d'Afdi Alsace a participé à une table ronde organisée à Rouffach sur le thème de la transmission des exploitations agricoles. À cette occasion, il a mis en perspective les enjeux liés à l'installation des jeunes agriculteurs en France avec ceux rencontrés dans les pays partenaires, tout en valorisant les actions menées par Afdi sur cette thématique.

Par ailleurs, dans le cadre de ses actions de sensibilisation, Afdi Alsace a pris part à plusieurs manifestations agricoles locales et régionales en Alsace : marchés paysans, fêtes locales, concours, journées portes ouvertes, ainsi que des marchés de Noël.



## PRODUITS SOLIDAIRES

Cette année encore, Afdi Alsace a conduit l'opération « Mangue solidaire » en partenariat avec le GIE Mangue solidaire. Au total, 9,4 tonnes de mangues ont été importées, soit environ 2 tonnes de moins que les années précédentes, en raison du choix du GIE d'attendre la saison de la mangue Kent. La commercialisation a mobilisé 42 points de vente solidaires du réseau du GIE, qui se sont une nouvelle fois engagés dans l'opération. Par ailleurs, 6 ventes complémentaires ont été organisées par l'intermédiaire des membres d'Afdi.

Au dernier trimestre 2025, environ 950 kg de choucroute crue ont été donnés à Afdi Alsace par les choucrouteries Frieh d'Holtzwihr et Claude de Chavannes-sur-l'Étang dans le cadre de l'opération Choucroute solidaire. Mis en pots par une vingtaine de bénévoles, les produits ont été vendus en novembre et décembre via des points de vente partenaires et des ventes organisées par les bénévoles.

## ZOOM



### MECHOUI DE LA SOLIDARITE

Le dimanche 31 août 2025, Afdi Alsace a organisé son traditionnel Méchoui de la solidarité au GAEC de Wittelsheim,

La fréquentation a été légèrement inférieure aux années précédentes, avec 250 participants (au lieu de 350 l'année passée). L'événement a néanmoins permis de toucher de nouveaux participants et de maintenir une dynamique conviviale et intergénérationnelle. Il a notamment mobilisé 42 bénévoles, anciens fidèles de la première heure comme nouveaux volontaires, dont un groupe de jeunes très motivés, qui ont assuré l'ensemble des missions nécessaires au bon déroulement de la journée (logistique, service, montage, nettoyage et préparation de desserts).





© : FAEC

# AFDI EN CHIFFRES



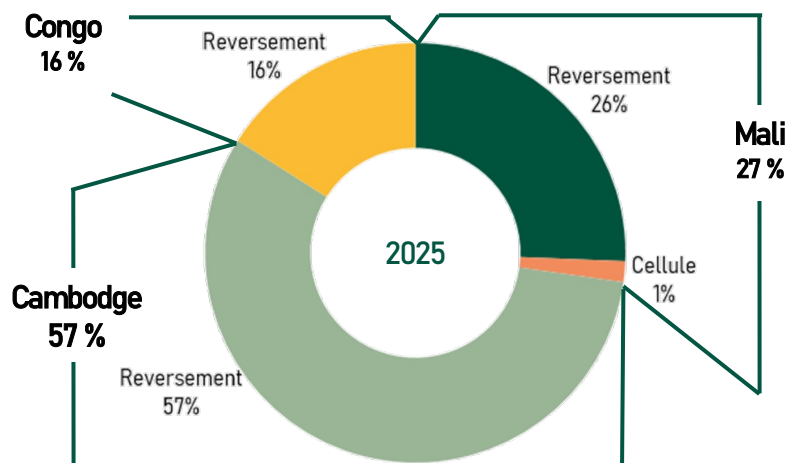
# RAPPORT FINANCIER

Evolution des emplois	2025 (€)	2024 (€)
<b>Mission sociale</b>	<b>76 023</b>	<b>79 015</b>
Informer, Influencer	24 505	26 670
Soutenir les OP dans les pays en développement	51 518	52 346
<b>Frais de structure</b>	<b>27 590</b>	<b>36 041</b>
<b>Contributions volontaires en nature (bénévolat)</b>	<b>30 073</b>	<b>48 193</b>
<b>Total général</b>	<b>133 686</b>	<b>177 355</b>

En 2025, le total des emplois est de 104 k€. Il est **en baisse de 10 %** par rapport à 2024. Afdi Alsace a consacré **73 %** de son budget, soit **76 023 €** à ses missions sociales dont :

- ♦ **50 %** dédié au soutien des organisations paysannes partenaires ;
- ♦ **23 %** dédié à la mission « informer et influencer le monde agricole et rural français ».

## Soutien aux organisations professionnelles, analyse par pays



## Contributions volontaires en nature (bénévolat)

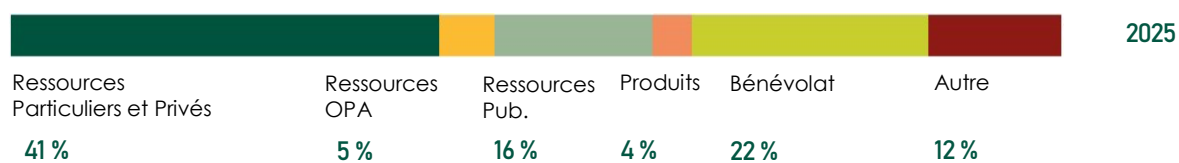
L'engagement des bénévoles représente **133 jours-hommes**. Cette valorisation est chiffrée à hauteur de **30 073 €**, et représente **22 %** des ressources 2025.



Evolution des ressources	2025 (€)	2024 (€)
Ressources Particuliers et Privés	54 434	73 871
Ressources OPA	7 050	7 308
Ressources publiques	21 531	5 937
Produits divers	50 23	6 658
<b>Total</b>	<b>88 038</b>	<b>93 774</b>
Déficit de ressources	15 575	21 282
Contributions volontaires en nature (bénévolat)	30 073	48 193
<b>Total général</b>	<b>133 686</b>	<b>163 249</b>

En 2025, le montant des ressources s'est élevé (hors bénévolat) à **88 038 €**.

### Analyse des ressources



### Evolution du bilan

Le total du bilan est de **187 540 €** au 31 décembre 2025. Afdi Alsace enregistre un déficit de 15 574.86 €

<b>ACTIF</b>	<b>2025 (€)</b>	<b>2024 (€)</b>
Total actif immobilisé	1 032	1 578
Créances	23 566	38 548
Comptes financiers	162 942	162 398
<b>Total général</b>	<b>187 540</b>	<b>202 524</b>

<b>PASSIF</b>	<b>2025 (€)</b>	<b>2024 (€)</b>
Total capitaux permanents	158 874	174 449
Provision pour risques	8 138	8 138
Dettes	20 258	19 937
<b>Total général</b>	<b>187 540</b>	<b>117 684</b>

# REMERCIEMENTS

## Ils nous ont soutenu en 2025





*Cultivons la solidarité !*

Maison de l'Agriculture - 11 rue Mermoz  
68127 SAINTE CROIX EN PLAINE

**POUR PLUS D'INFORMATIONS**

**CONSULTEZ NOTRE SITE WEB**

[www.afdi.alsace](http://www.afdi.alsace)

@alsaceafdi sur Facebook

**CONTACTEZ NOUS**

[contact@afdi.alsace](mailto:contact@afdi.alsace)

+33 (0)7 67 07 39 41

Afdi est membre d'AgriCord



[www.agricord.org](http://www.agricord.org)

Afdi est reconnue par  
EFQM 4 étoiles



Ce document bénéficie d'un soutien de l'Agence française de développement. Les idées et les opinions qui y sont représentées n'engagent que leurs auteurs et ne reflète pas nécessairement la point de vue de l'Agence française de développement